

Silke til sønderjyske brude og bønder 1750-1870

(Udstillingskatalog)



27. maj – 28. august 2011

Udstillingen er lavet i samarbejde mellem Landsforeningen for Danske Folkedanseres dragtudvalg og Museum Sønderjylland – Kulturhistorie Aabenraa i anledning af landsstævne for Danske Folkedansere og Danske Folkedanseres Spillemandskreds i Aabenraa i juli 2011.

MUSEUM
SØNDER
JYLLAND

Silke til sønderjyske brude og bønder 1750-
1870

AABENRAA MUSEUM blev oprettet i 1887 for at bevare og fortælle om byens historie og især dens stolte søfartstraditioner.

I dag indeholder museets samlinger en af Danmarks største og fineste samlinger af skibsportrætter og andre maritime genstande. Både den i foråret 2011 fornyede basisudstilling og museets særudstillinger bærer præg af, at museet primært er et søfartsmuseum.

Museets nuværende samling rummer dog også mange andre genstande, som enten slet ikke – eller i mindre omfang – har at gøre med byens søfartshistorie og som i de senere år kun sjældent er blevet udstillet. Dette gælder bl.a. museets tekstil- og dragtsamling.

Landsstævne for Danske Folkedansere og Danske Folkedanseres Spillemandskreds i Aabenraa i sommeren 2011 er en god anledning til at beskæftige sig med nogle af disse genstande og takket være vore kollegaer fra Museum Sønderjyllands afdelinger; Kulturhistorie Tønder, Sønderborg Slot og Arkæologi Haderslev kan udstillingen præsentere dragter og dragtdele fra hele Sønderjylland.

Tak til Museum Sønderjyllands konservator Anette Adomat, som med sin ekspertise har været en stor hjælp under hele processen.

En tak skal også gå til folkedansernes dragtudvalg, Karin Becker, Eva Christensen og Hanne Lorenzen, for deres initiativ, begejstring og viden – og ikke mindst for deres arbejde med at stable udstillingen på benene.

Jeg ønsker alle god fornøjelse med udstillingen,

Stefanie Robl Matzen

Overinspektør

Museum Sønderjylland – Kulturhistorie Aabenraa

Silke til sønderjyske brude og bønder 1750-1870

Til denne udstilling har vi valgt at vise silketøj fra tiden 1750-1870, silketøj, der findes forholdsvis meget af her i Sønderjylland.

Da Aabenraa har været en søfartsby med forbindelser til Østen, er det nærliggende at antage, at en del af landsdelens silketøj er hjembragt af søfolk.

Det har været fint og dyrt med silketøj, så kun de bedrestillede har haft råd. Dog skriver sognepræst i Agerskov Knud Aagaard 1815: ”Det er ikke sjældent at se Bønderpiger iført Silke eller Sirtses Kjoler” og ” Dersom hjemmegjort tøj skal være godt nok, må det væves med Silkestriber”.

I de sønderjyske skifter nævnes en del silketøj og på museer findes mange eksempler på ”hjemmegjort tøj” med silkestriber, hvoraf nogle forklæder vises på udstillingen. Man brugte også at glitte både uld og bomuld, så det lignede silke med den blanke overflade.

På museerne i Flensborg og Gottorp, hvortil tøj fra Sønderjylland tidligere blev indleveret, findes skorter med silkestriber, samt en del silkeforklæder (i forskellige farver) og mange silketørklæder.

På vegne af dragtudvalget

Eva Christensen

Udstillingen er lavet i samarbejde med Museum Sønderjylland – Kulturhistorie Aabenraa og Landsforeningen Danske Folkedanseres dragtudvalg i anledningen af LDF's og DFS's landsstævne i Aabenraa 2011.

Kinesisk silke og sønderjyske klæder

v. Mikkel Leth Jespersen, museumsinspektør

I Kina går kendskabet til silke omtrent ligeså langt tilbage i tiden som den historiske hukommelse. I flere årtusinder har kineserne kendt til de kostbare fibre fra silkesommerfuglens larver, som spinder kokoner af deres fine tråde. For at silken skal få den rette kvalitet, skal larverne fodres med blade fra morbærtræet. Kokonerne fugtes i vand, hvilket muliggør, at trådene kan udvindes. Når silketrådene er udvundet, bliver de vævet til silkestof, hvor af der kan syes tøj.

I Europa fik man kendskab til de kinesiske silkestoffer i Romerrigets tid, og der blev igangsat en import. Klædedragtens mønster og materiale var en af de vigtigste markører for folks sociale og økonomiske position, og dyre silkedragter viste, at man hørte til i samfundets top.

Silkevejen

Blandt den europæiske overklasse var silken så efterspurgt, at det kunne betale sig at fragte den hele vejen fra Kina. Man havde endnu ikke fundet vejen syd om Afrika, og Suezkanalen – som først blev åbnet i 1869 – hørte en fjern fremtid til. Transporten måtte derfor foregå den lange vej over land gennem Indien, Persien og Det Byzantinske Rige. Det gjorde ikke silken billigere, at den skulle fortolde gentagne gange og passere igennem hænderne på adskillige mellemhandlere på sin vej over det asiatiske kontinent. Der var tale om en meget eksklusiv vare, som kun den absolutte europæiske elite havde råd til at købe.

I 500-tallet kom den første silkeavl til Europa, og i løbet af middelalderen anlagdes de første europæiske silkevæverier, baseret på kinesisk arbejdskraft. I den italienske by Lucca åbnede man silkespinderier i 1200-tallet, og i de efterfølgende århundreder blev Firenze centrum for en egentlig silkeindustri. Nu oprettede man også silkespinderier i en række norditalienske byer.

Den portugisiske opdagelsesrejsende Vasco Da Gama rundede Kap det Gode Håb i 1498, og dermed opdagede han søvejen fra Europa til Kina. Det lettede transporten af kinesisk silke til Europa. Kina var og blev – helt op til vore dage – langt den største producent af silke. I Europa forskød silkebearbejdningens centrum sig fra Italien til Frankrig, hvor den statslige politik fra og med 1500-tallet understøttede den hjemlige industri.

Silke i Danmark

Af regnskaber og billeder fremgår det, at fyrstelige personer, biskopper og adelige i Danmark klædte sig i silketøj helt tilbage i middelalderen, men i løbet af den sene middelalder bredte anvendelsen af silke sig også til byernes rigeste borgere. Om de mest velhavende bønder havde silkebånd og -klæde er uvist, men på de store årsmarkeder blev der udbudt finere tekstiler, herunder silke, som blev importeret fra Nederlandene. Fra myndighedernes side så man på udviklingen med stor skepsis, og der blev udstedt flere forbud mod, hvad man anså for overdreven luksusforbrug. Det blev forbudt for borgere at klæde sig i silkedragt. Import af klæde fra udlandet var bekosteligt, og pengene kunne jo bruges til mere fornuftige formål, så som at betale skat til kongen.

I 1620 satte den entreprenante kong Christian 4. gang i en silkeproduktion i Silkegade i København. Han ansatte folk med forstand på sagen og forbød importen af udenlandsk silke. For at befordre handlen, ophævede han i 1621 forbuddet mod, at borgerlige måtte klæde sig i silke. Denne silkefremstilling blev dog en kort fornøjelse. Man havde ikke tilstrækkelige sagkundskab og manglede morbærblade til at fodre silkesommerfuglelarverne med. Allerede i 1627 var produktionen ophørt. Under kong Christian V kom der atter gang i en silkemanufaktur i København, og import blev atter

forbudt. Forbuddet blev håndhævet, men i 1688 tvang hollænderne kongen til at ophæve det. I 1700-tallet var den hjemlige produktion af silketøj og de gentagne importforbud til stadig diskussion mellem myndighederne og købmænd, der beklagede sig over de hjemmegjorte silkeklæders ringe kvalitet. I 1776 fandtes der hele fem producenter af silkebånd i København.

Under Christian VII blev der udstedt en forordning mod handel med kramvarer, hvorved ”bondestanden og andre ukyndige folk forledes til unyttige og skadelige udgifter”. Den blev fulgt op i 1783, da kongen ”med mishag” havde bemærket, at der blev indført mange fremmede sager, ligesom ”overdådighed i bondestanden på nogen tid har tiltaget”. Der blev givet nøje regler om indskrænkning og om deres påklædning skulle de heller ikke være i vildrede: ”Ingen af bondestanden på landet, ung eller gammel, gift eller ugift, må bære andre klæder end af hjemmegjort tøj, som vadmél, hvergarn og andet deslige. Kvindfolkene må aldeles ej bære silketrøjer eller skørter eller silketørklæder, dog må de bære en silkehue og trøje og skørt af kramtøj”.

1700-tallets sønderjyske klæde

Til trods for forbuddene bredte anvendelsen af silke sig efterhånden til de mere velstående kredse i bondebefolkningen. Det gjaldt i særlig høj grad i Sønderjylland, hvor nogle kvinder allerede i begyndelsen af 1600-tallet klædte sig i silkeskørter. Det var dog fortsat mere groft tøj af uld og lærred, som dominerede. Der blev fremstillet lærred af hamp og hør, hvoraf en del blev importeret fra Østersøområdet. Omkring 1735 fortælles det således, at der i Løjt Sogn fandtes talrige væversker, der vævede lærred til både eget forbrug og salg.

I 1760 blev der oprettet en klædefabrik i Slesvig og en samtidig kommentator konstaterer, at der i byen ”væves af alle slags stoffer”. Klædefabrikken blev senere slået sammen med en garnfabrik. Garnet blev især afsat til kniplingsproduktionen i det sønderjyske område. I Eckernförde blev der også fremstillet klæde, og i Fredrikstad fandtes der manufakturer, hvor den gode uld fra de mange frisiske får blev forarbejdet.

Man fremstillede ikke silke i Sønderjylland, men i 1815 fortæller præsten i Agerskov Knud Aagård, at ”det ikke er sjældent at se bønderpiger iført silke eller sirtseskjoler, med stråhatte på hovedet”. Han fortæller videre, at det tøj, der blev fremstillet i hjemmene blev vævet med silkestriber, for at det skulle være rigtig godt. I begyndelsen af 1800-tallet var silkeklæder ikke længere et privilegium for de allerrigeste, men fandtes også hos velstående bønder. Den silke, der blev anvendt i Sønderjylland, kom ikke over København, men Hamborg, hvorfra hovedparten af regionens transithandel udgik.

Aabenraa-skibene kommer til Kina

I 1700-tallet havde Det Ostindiske Kompagni haft monopol på indførelsen af kinesisk silke i Danmark, men fra midten af 1800-tallet fik mange Aabenraa-søfolk direkte adgang til kinesisk silke på deres rejser til det fjerne østen.

Baggrunden for Aabenraa-skibenes sejlads på Fjernøsten var den såkaldte ”åbning” af Kina i midten af 1800-tallet. Indtil da havde det været europæernes problem, at kineserne havde ”den bedste mad i verden, ris, den bedste drikke, te, det bedste tøj, bomuld, silke og pels. De havde ikke brug for at købe noget hos andre”, som en samtidig observatør fortæller. Udover ædelmetal var det eneste europæerne kunne tilbyde, der havde kinesernes interesse, opium fra Bengalen. Det førte til et voksende opiumsmisbrug i Kina, og derfor forsøgte kejseren med begrænset held at holde europæerne ude. De kinesiske myndigheder havde ingen magt til søs og kunne derfor ikke stille noget op overfor de hurtige europæiske opiumsklippere.

Da kineserne forsøgte at sætte en effektiv stopper for importen af opium ved at erklære dødsstraf for indsmugling af opium – også for udlændinge – resulterede det i krig med englænderne. Krigen varede fra 1840 til 1842 og efter at have lidt et klart nederlag, underskrev kineserne en fredsaftale. Den indebar, at Kina skulle betale en enorm skadeserstatning og ”åbne” landet for handel med britiske købmænd. En legalisering af opiumsimporten ville kejseren dog ikke høre tale om. Det førte til den anden opiumskrig, der varede fra 1856 til 1860 og endte med, at kineserne også måtte acceptere opiumshandlen.

Blandt de mange europæere, der nu satte kurs mod Kina var kaptajnerne fra Aabenraa. Da deres skibe hidtil havde sejlet mellem Europa og Sydamerika, var de bygget til langfart, og de kunne derfor uden videre tage turen til Kina. I 1840'erne drejede det sig om nogle enkelte skibe, men efter 1850 steg antallet drastisk.

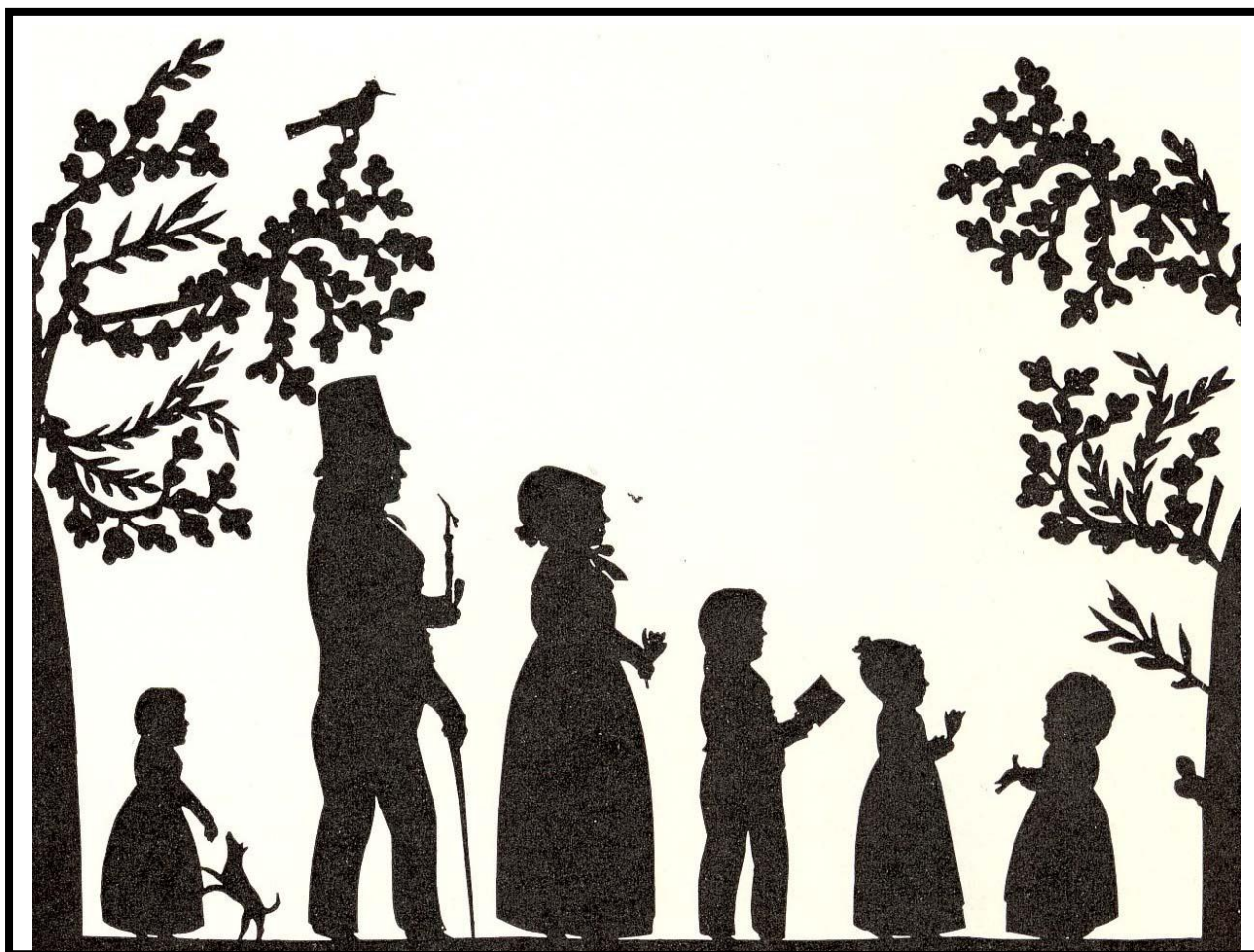
Nogle gange tog Aabenraa-skibene turen mellem Europa og Kina, men langt de fleste fragter gik mellem forskellige destinationer på den kinesiske kyst. Det vides også, at enkelte skibe sejlede med opium som for eksempel ”Mephisto”, der i årene 1863-64 blev lastet med opium ad flere omgange. Ellers sejlede skibene med alt lige fra landbrugsprodukter som bomuld, sukker, ris og hvede til det mere udefinerbare ”stykgoods”, som også dækkede over silkestoffer.

Ombord på skibene var kaptajnerne, og flere af dem havde deres hustru med ombord. I de kinesiske havnebyer kunne de forsyne sig med klædedragter af den fine silke, som her kunne købes for billige penge. Således kunne en del af befolkningen i Aabenraa og omegn klæde sig i tøj af kinesisk silke. I det omfang dette tøj er bevaret, er det dog kun ganske få dele, der er i en sådan stand, at det kan udstilles. Heldigvis forholder det sig anderledes med alle de andre fine dragter, som her står til skue.

Bryllup i Barsmark

I forbindelse med indsamling af genstande til udstillingen fandt arbejdsgruppen en brudekjole i silke i Aabenraa Museums magasiner. Det viste sig, at den havde en særlig god historie.

Brudekjolen har tilhørt Bodel Witzen (1805-1845), som var datter af Peter Witzen. Han var sømand og havde tillige en lille gård. I 1831 blev Bodel gift med Jep Claussen (1793-1876) på Paulsgård. Et nyt slægtled så dagens lys på Paulsgård i 1830'erne – et bevis herpå er et silhuetklip fra 1838. Ifølge en beskrivelse i ”Stambladet 1964” skulle det stadig hænge på gården!



Det måtte undersøges nærmere, og gruppen tog kontakt til den nuværende ejer af Paulsgård, der stadig hedder Claussen – og jo billedet hænger stadig på sin hædersplads. De nuværende ejere er 13. generation på gården, der rummer mange minder fra de mange slægtled, bl.a. en stor bibel, hvor hele slægtshistorien er skrevet ind. Desværre viste det sig at kjolen var for skrøbelig til at kunne udstilles, men enkelte andre genstande fra gården er med på udstillingen.

I sølvmontren ved indgangen til udstillingslokalet vises en del sølvskeer, som også stammer fra en gård i Barsmark. De ældste daterer sig helt tilbage til 1798, hvor den nuværende gårdejers tiptipoldeforældre blev gift den 2. marts 1798. Bag på skeerne er der indprikket navne, ikke brudeparrets, men givernes. Stemplerne viser, at det er Aabenraa-sølvsmede, der har lavet skeerne. Ofte er der ligeledes et stempel med Aabenraa-byvåben med de 3 makreller.

1. **Kjole**

Museumsnr: ÅBM 36x68

Hjemsted: Østergård, Barsmark

Materiale: Silke i brune, blå og beige striber

Beskrivelse: Silke i brunlige, blå og beige striber med brocherede blomster-buketter. Kort liv, lukket foran med hægter, rynkede lange ærmer med manchetter. Foer af tyndt lærred i liv og ærmer. Skørtet måler 2.27 m fornedet og rynket til rygstykket men glat foran. Pynt: Rouleauer ved hals, ærmer og ryg, takker af stoffet langs Rygsidesømmene. Oprindeligt håndsyt, men ændret sjuksket i hånden og med maskine.



2. **Kvindetrøje + skørt**

Museumsnr: ÅBM N10 1957

Hjemsted: Har tilhørt Cathrine Andresen, f. 1798 i Aabenraa.

Materiale: Silke og hør

Beskrivelse: Smalstribet, gul og grøn silke, foer i fint hør, 6 bambusstivere. Liv med 14 hæfter bag på. Snor i løbegang i hele halsudskæringen. Snævre ærmer med vattering og pynt foroven. Sløjfer med kvaster. Rouleauer i alle sømme og ved kanterne. Skørtet er rynket til en 2 cm bred linning, rynkerne er jævnt fordelt hele vejen rundt. Skoning af gazestof, købesnor i nederste kant. Længde 108 cm, vidde 280 cm, Taljevidde 66 cm.



Historie: Sammen med kjolen findes en opsprættet overdel af ældre model.



3. **Rokoko brudekjole**

Museumsnr: MSS 07133x00001

Hjemsted: Ketting, Als

Materiale: Blå silkedamask

Beskrivelse: Foer i overdelen er i glittet blåt hør. Skørtet består af 10 bredder på hver 50 cm. Stoffet er rynket ind til 28 cm brede pocher. Se i øvrigt modeltegning.

Historie: Brugt til Anne Kirstine Wrangs bryllup i 1756, datter af Jakob Wrang, Stolbro, slagter og brændevinsbrænder.





4. **Kjole**

Museumsnr: TØM 7412 (813)

Hjemsted: ukendt

Materiale: Brokade med foer af hørlærred.

Beskrivelse: Blå kjole med dyb udskæring, lange vide ærmer med slids. Skørtet tæt rynket bagpå. Nederst på skørtet 5 cm bred mørkeblå bort med lyst mønster.



5. **Kjole**

Museumsnr: TØM (privat eje)

Hjemsted: Stokkebro, Møgeltønder

Materiale: Blå silkedamask med blomstermønster i lysere blå.

Beskrivelse: Lægget skørt, stor rund halsudskæring – smalle ærmer med wienerlæggede bånd af stoffet.



6. **Brudekjole i empiesnit**

Museumsnr: HAM 3230x1

Hjemsted: Gl. Ladegård, Vojens

Materiale: Storblomstret silkedamask

Beskrivelse: Beige i bunden med brunlige blomster

Historie: Brugt af Hanne Marie Schøitt ved hendes bryllup i Hammelev i 1815, og igen af hendes tiptipoldedatter i Vedsted i 1999.



7. **Brudekjole**

Museumsnr: HAM 2862

Hjemsted: Bygvrå, Fjelstrup

Materiale: Grønlig silkedamask

Beskrivelse: Stoffet er et udpræget rokokkostof fra midten af 1700tallet, men snittet er fra slutningen af 1700tallet eller lige fra begyndelsen af 1800tallet. Foer i liv og ærmer er af blålræred.

Historie: Båret af Anne Cathrine Simonsdatter fra gården Bygvrå som blev gift med Jens Madsen fra Hauge omkring år 1800.



8. **Rømø festdragt**

Museumsnr: TØM 79x29A, 79x29B

Hjemsted: Rømø

Materiale: Grønlig silkedamask

Beskrivelse: Overdelen har kort skød med 2 piber. På skørtet er der en 12 cm bred skoning af glittet hør..



9. **Kvindetrøje**

Museumsnr: ÅBM N-4/1957

Hjemsted: Aabenraa

Materiale: Hør og silke

Beskrivelse: Blåt hør med ivævede blomsterstriber i lyserøde, gule og grønne farver. Meget kort live med hørfoer og korte pufærmer uden foer. Stor halsudskæring, 4 cm bredt skød, der er rynket ved rygstykket.

Historie: Har tilhørt Jomfru Fanny (1805-1881), lå i en kiste købt på auktion over dødsboet 1881.



10. **Kvindetrøje**

Museumsnr: ÅBM N3-1379

Hjemsted: Ukendt

Materiale: Silke og hør

Beskrivelse: Lyseblå silke med broderede blomster, foer af fint hør. Snøreliv med 8x8 huller og 18 stivere. Pynt: Wienerlæggede bånd af stoffet. Sløjfe af stoffet ved hals og talje. Sandsynligvis omsyet.



11. **Kvindetrøje**

Museumsnr: ÅBM N3-N1380

Hjemsted: Ukendt

Materiale: Silke og hør

Beskrivelse: Smaltribet gul og grøn silke, foer af brun kippervævet hør. Liv med 13 hæfter foran. Ærmer med polstring og pynt foroven, resten af ærmet er rynket til. 4 rækker rynker øverst på ryggen. Pynt af rouleau og agramaner.



12. **Kvindetrøje**

Museumsnr: ÅBM N-8/1957

Hjemsted: Aabenraa

Materiale: Hør og silke

Beskrivelse: Lyseblåt hør med ivævede silkestriber med blomster, foer af hør. Har snøreliv med 6 stivere. Liv og skød (15 cm) ud i et. Lange ærmer. Læggede bånd af stoffet ved ærmer og hals. 9 hægter foran. 2 rækker gule metallknapper med jagtmotiver, 8 i alt foran, 2 +2 ved ærmerne, og 3 bagpå ved skød.

Historie: Arvestykke har tilhørt Karen Michelsen født 1847 på Jacob Michelsens gård.



13. **Kvindetrøje**

Museumsnr: ÅBM. N3e 753/1820

Hjemsted: Bovrup

Materiale: Halvsilke og hør

Beskrivelse: Damaskvævet halvsilke i blå og hvidt. Foer af fint hør. Snøreliv med 8+8 huller, spor af 4 stivere. Sjusket skød, tilsat senere. Lange ærmer. Mange øgninger.



14. **Forklæde**

Museumsnr: ÅBM N-2b/1

Hjemsted: Kolstrup

Materiale: Silke

Beskrivelse: Brunt silke med beige broderi på 3 sider, 2 lommestidser. Længde 76 cm, vidde 63 cm.

Historie: Har tilhørt Karen Michelsen født 1847. Hun købte forklædet på en auktion over Jomfru Fannys dødsbo i 1881. Forklædet er hjembragt fra Japan eller Kina.

15. **Forklæde**

Museumsnr: ÅBM 1685A

Hjemsted: ukendt

Materiale: Stribet silke

Beskrivelse: Lilla med gullige striber, ret falmet, rynket til linningen der har bindebånd af stoffet. Bredde 172 cm.



16. **Forklæde**

Museumsnr: ÅBM N41/1957

Hjemsted: Kolstrup (Aabenraa)

Materiale: Sort silke med indvævet bort

Historie: Har tilhørt Magdalene Dampe, stammoder til familien Michelsen på Jacob Michelsens Gård i Aabenraa, som i dag er en af Museum Sønderjyllands filialer.



17. **Forklæde**

Museumsnr: MSS. 572M

Hjemsted: Ukendt

Beskrivelse: Rødbrunt forklæde med indvævede silkestriber på langs, blomsterbort forned. Er rynket med små fine rynker sat til linning.



18. **Forklæde**

Museumsnr: Privat eje

Hjemsted: Ukendt

Materiale: Hør med silkestriber

19. **Forklæde**

Museumsnr: Privat eje

Hjemsted: Ukendt

Materiale: Hør med silkestriber



20. **Forklæde**

Museumsnr: Privat eje

Hjemsted: Ukendt

Materiale: Hør med silkestriber

21. **Forklæde**

Museumsnr: Privat eje

Hjemsted: Ukendt

Materiale: Hør med silkestriber



22. **Tørklæde**

Museumsnr: Privat eje

Hjemsted: Vestre Poulsgård, Barsmark

Materiale: Uld med indvævet mønster i silke

Beskrivelse: Trekantet 120x80x80, blomstermotiv på lys bund med indvævede mønster.



23. **Tørklæde**

Museumsnr: Privat eje

Hjemsted: Ukendt

Materiale: Silke

Beskrivelse: Silketørklæde brunt og grønnet 68x61 cm.



24. **Tørklæde**

Museumsnr: Privat eje

Hjemsted: Ukendt

Materiale: Silke

Beskrivelse: Sort silketørklæde med indvævede borter 147x143 cm.



25. **Tørklæde**

Museumsnr: Privat eje

Hjemsted: Ukendt

Materiale: Silke

Beskrivelse: Silketørklæde ternet rødlig/sort /hvid 36x37 cm.

26. **Tørklæde**

Museumsnr: Privat eje

Hjemsted: Ukendt

Materiale: silke

Beskrivelse: Silketørklæde ternet blålilla/sort/hvid 37x38 cm.



27. **Tørklæde**

Museumsnr: Privat eje

Hjemsted: Ukendt

Materiale:

Beskrivelse: Rødt med bred bort i brunlige farver 73x73 cm.



28. **Tørklæde**

Museumsnr: TØM

Hjemsted: Stokkebro, Tønder

Materiale: Tyl

Beskrivelse: Tørklæde med tylsbroderi i 2 lag, rundet i facon.



29. **Puldhue**

Museumsnr: ÅBM 36x84

Hjemsted: Ukendt

Materiale: Silkebrokade og hør

Beskrivelse: Oprindeligt lyslilla med blomster i striber. 5,5 cm mønstret silkebånd i kanten, de 4 cm på retten. 27 cm langt bånd af samme silkebånd ved ørerne. Bindebåndler af stribet lærred. Stor nakkesløjfe af 9 cm bredt silkebånd. Foer af lyst hør. Snor i løbegang i nakken

38. **Puldhue**

Museumsnr: ÅBM 1414

Hjemsted: Aabenraa

Materiale: Silke og hør

Beskrivelse: Grøn med indvævede blomsterranker. Kantet med ca. 4 cm brede, mønstrede silkebånd. Tilsvarende bånd ved ørerne med bændel. Foer af groft blå hør. Foer af groft blå hør.



30. **Trestykshue**

Museumsnr: ÅBM 1496A

Hjemsted: Ukendt

Materiale: Silkebrokade og hør

Beskrivelse: Sort med ivævede blomster i beige. Bindebånd med wienerpibet silke ved huen. Foer af hørlærred

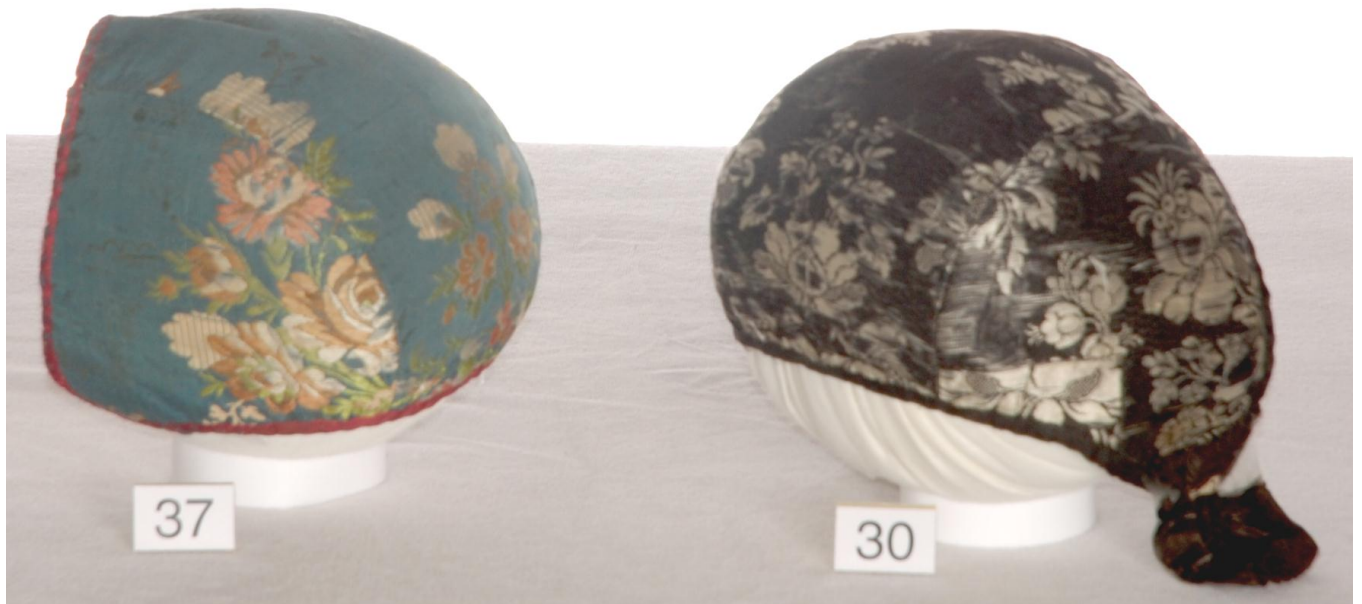
37. **Trestykshue**

Museumsnr: ÅBM 1411

Hjemsted: Ukendt

Materiale: Silkebrokade og hør

Beskrivelse: Lyseblå med brocherede blomster i lyse farver, kantet med rødt bånd. Foer af groft hør, stift mellemfoer.



31. **Puldhue**

Museumsnr: ÅBM 1495

Hjemsted: Ukendt

Materiale: Silkebrokade og hør

Beskrivelse: Lyserød med ivævet mønster, pyntet med små blomster i gult, grønt og lilla. Foer af lyst lærred. Kantet med 4 cm bredt rødligt silkebånd, 6 cm af samme bånd ved ørerne, lærredsbindebånd. Rynket i nakken med lærredsbånd i løbegang

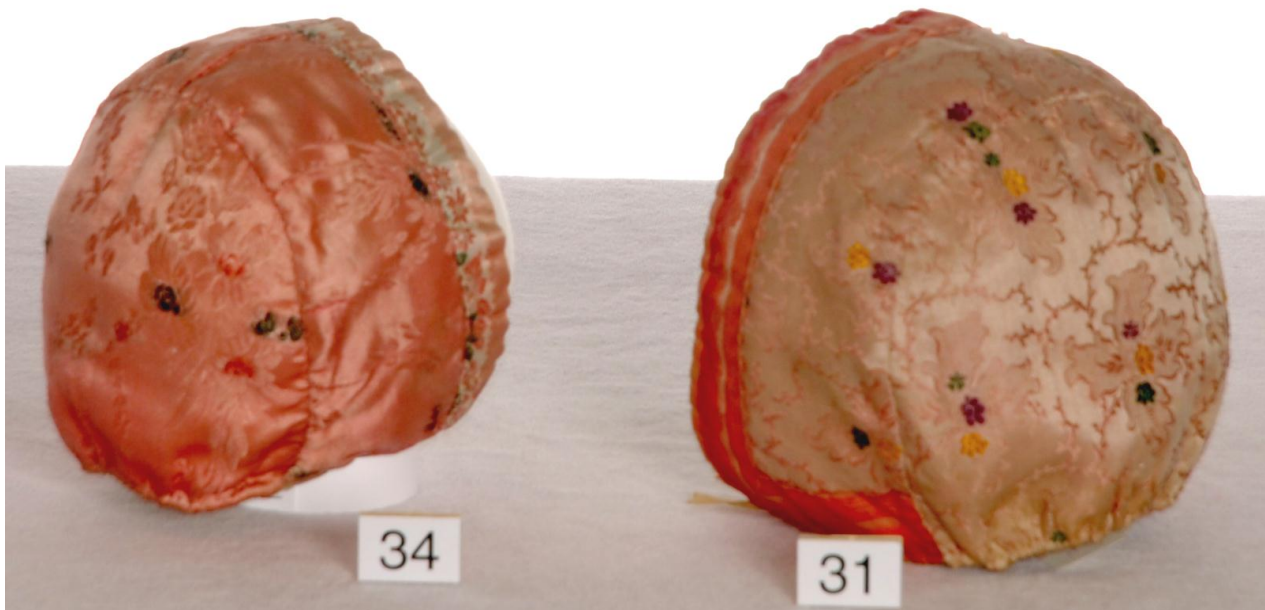
34. **Puldhue**

Museumsnr: ÅBM 1417

Hjemsted: Ukendt

Materiale: Silke og hør

Beskrivelse: Lyserød silkebrokade med blomster i samme farve og lidt grønt og rødt. Foer af groft hør. Rynket med bændel i løbegang i nakken, kantet med 3 cm bredt silkebånd, som er halvdelen af et oprindeligt 7 cm bredt bånd. Hvide bindebåndler.



32. **Puldhue**

Museumsnr: ÅBM 1498

Hjemsted: Ukendt

Materiale: Silke og hør

Beskrivelse: Rød mønstret silke med blomster. Pyntebånd med små kvaster langs pulden Lyst silkebånd langs kanten. Foer af hørlærred.

46. **Puldhue**

Museumsnr: Privat eje

Hjemsted: Ukendt

Materiale: Silke

Beskrivelse: Lyseblå silke med broderi med metalfolie. Metalknipling i kanten.



33. **Puldhue**

Museumsnr: ÅBM 1415

Hjemsted: Ukendt

Materiale: Silke og lærred

Beskrivelse: Grøn silkebrokade med lyse blomster med lidt rosa. Foer af blå-hvidternet lærred, rynket med tråd i nakken. Kantet med 3,5 cm bredt sort silkebånd, 28 cm lange sorte silkebånd ved ørerne. Spor efter nakkesløjfe.

41. **Puldhue**

Museumsnr: ÅBM 1412

Hjemsted: Ukendt

Materiale: Silke



35. **Puldhue**

Museumsnr: ÅBM 1420

Hjemsted: Ukendt

Materiale: Silke og bomuld

Beskrivelse: Grøn med rosa blomster, foer af fint lyst bomuld. Kantet med 5 cm brede silkebånd. Rynkesnor i nakken, 6 cm sorte silkebånd ved ørerne, rød-hvidternet bindebånd.

36. **Puldhue**

Museumsnr: ÅBM 1296

Hjemsted: Ukendt

Materiale: Silke og hør

Beskrivelse: Lilla silke med flerfarvet blomstermønster i striber. Foer af lyst hørlærred. Rynket i nakken med snor i løbegang. Issestykket kantet med 5 cm bredt sort silkebånd, 40 cm lange sorte silkebånd ved ørerne, brune bindebåndler, stor sort, 9 cm bred silkesløjfe i nakken.



39. **Puldhue**

Museumsnr: ÅBM 1395

Hjemsted: Aabenraa

Materiale: Silke

Beskrivelse: Oprindelig rødlig silke med ivævede blomster og ranker. Kantet med bånd af tilsvarende farve. Nakkesløjfe og wienerpibede bånd, rødlig med mønster. Foer af blå og hvidstribet bomuld.

44. **Puldhue**

Museumsnr: Privat eje

Hjemsted: Ukendt

Materiale: Silkedamask

Beskrivelse: Oprindelig rosa silkedamask med grønt blomstermønster. Nakkesløjfe 9 cm bred. Samme silkebånd brugt til kantning af huen – ses 2,5 cm. på retsiden.

51. **Korsklæde**

Museumsnr: Privat eje

Hjemsted: Ukendt

Materiale: Hør

Beskrivelse: Kniplinger med kruset bændel



40. **Puldhue**

Museumsnr: ÅBM 1396

Hjemsted: Ukendt

Materiale: Silke og bomuld

Beskrivelse: Brun silkedamask med lyse (oprindelig lilla) blomster. Foer af blåt bomuld med smalle lyse striber, rynket i nakken med snor i løbegang. Issestykket kantet med 4,5 cm bredt ny lyserødt silkebånd.



42. **Puldhue**

Museumsnr: ÅBM 1985

Hjemsted: Ukendt

Materiale: Sort silke

Beskrivelse: Broderi i beige, grønt, blå.

43. **Puldhue**

Museumsnr: Privat eje

Hjemsted: Ukendt

Materiale: Sort silke

Beskrivelse: Sort silke med broderi, kantet med lilla bånd der ses 2,5 cm på retsiden. Foer af groft hørlerred.



45. **Puldhue**

Museumsnr: Privat eje

Hjemsted: Ukendt

Materiale: Silkedamask

Beskrivelse: Brunlig silkedamask med indvævede sølvtråde. Metal knipling Blåt hørfoer med hvide prikker.

47. **Puldhue**

Museumsnr: TØM 44

Hjemsted: Stokkebro, Tønder

Materiale: Silke

Beskrivelse: Rød silke med silkebroderi og sølvtråd, påsyet tønderknipling i forkanten.

Historie: Brudehue ca. 1800



48. **6 forskellige silkebånd**

Museumsnr: Privat eje

Hjemsted: Ukendt

Materiale: Silke

49. **8 forskellige silkebånd**

Museumsnr: Privat eje

Hjemsted: Ukendt

Materiale: Silke



50. **Sløjfe**

Museumsnr: Privat eje

Hjemsted: Ukendt

Materiale: Silke

Beskrivelse: 6 cm. bred grøn/hvid/sort

52. **Strømper**

Museumsnr: HAM 0999x009604

Hjemsted: Ukendt

Materiale: Silke

Beskrivelse: Beige silke med svikler
(brudestrømper)



53. **Sko**

Museumsnr: TØM 7502e

Hjemsted: Ukendt

Materiale: Silke

Beskrivelse: Hvide silkebrudesko med silkeroset og spænde foran. Ca. 4,5 cm høj pompadourhæl.

54. **Sko**

Museumsnr: TØM 7542

Hjemsted: Ukendt

Materiale: Silke

Beskrivelse: Brudesko i gyldent silkesatin med silke bindebånd.

55. **Sko**

Museumsnr: TØM 7241

Hjemsted: Ukendt

Materiale: Silke

Beskrivelse: Brudesko i hvid silke, flade med sløjfer foran.



56. **Knæbukser**

Museumsnr: ÅBM 1584

Hjemsted: Ukendt

Materiale: Uld

Beskrivelse: Satinvævet glittet uld, knæbukser med klap.



57. Vest

Museumsnr: ÅBM 1592

Hjemsted: Barsmark, Løjt

Materiale: Sort silke

Beskrivelse: Sort silkevest med oprindelig 6 sorte glasknapper. Ryg i brunt stof som er foret med lyst lærred. Sjalskrave og spændetamp.



58. Vest

Museumsnr: ÅBM 1593

Hjemsted: Ukendt

Materiale: Silke

Beskrivelse: En hvid silkevest med guldstriber, ryggen i hvidt hør, foer af hør. 2 lommer, 8 guldknapper, sjalskrave



59. Vest

Museumsnr: ÅBM 1596

Hjemsted: Ukendt

Materiale: Silke

Beskrivelse: En silkevest brun bund med striber i blå, brunlige og hvide farver. 2 lommer, 8 knaphuller, de fleste knapper mangler. Ryg af brunt stof.



60. Vest

Museumsnr: ÅBM 1599

Hjemsted: Løjt Kirkeby

Materiale: Sort silke

Beskrivelse: Sort silkevest med sort blomsterbroderi. Kinesisk arbejde. 5 overtrukne knapper, 2 lommer samt sjalskrave. Ryggen brunt lærred, indvendigt forret med samme stof.

Historie: Bragt hjem fra Kina



61. Vest

Museumsnr: ÅBM 1589

Hjemsted: Strandelhjørn, Bevtoft sogn

Materiale: Silke

Beskrivelse: Brunlig silke i lys farve med blå striber. Overtrukne stof knapper. Ryggen af brunt stof indvendigt forret med brunt stof.



62. Vest

Museumsnr: ÅBM 1590

Hjemsted: Ukendt

Materiale: Glittet uld

Beskrivelse: Sort falmet til brunt, med skrå dobbeltradedet knapsætning 16 overtrukne knapper. 2 lommer. Foret med hvidt flonellignende stof.



63. Vest

Museumsnr: ÅBM 1586

Hjemsted: Bevtoft

Materiale: Sort silke

Beskrivelse: Sort silkevest, 8 sorte silkeovertrukne knapper, 2 lommer. Ryg i brunt lærred med spændetamp og krave.



64. Vest

Museumsnr: TØM 691a

Hjemsted: Stokkebro, Tønder

Materiale: Silke

Beskrivelse: Lyseblå silke med broderi

Historie: Bryllupsvest fra Stokkebro, Tønder

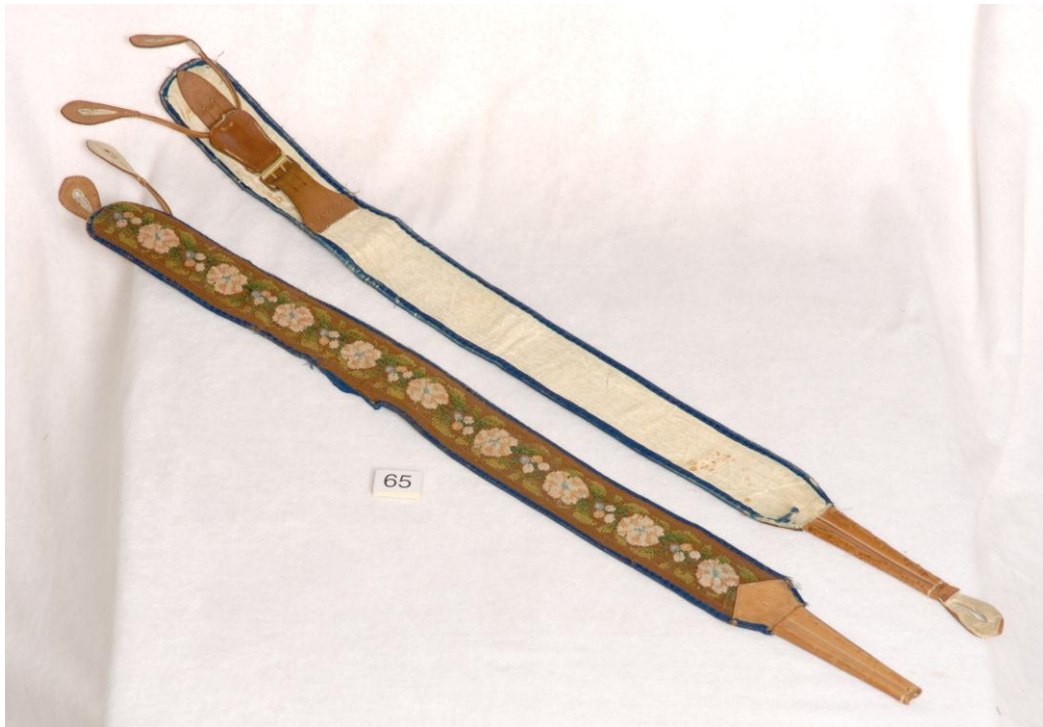


65. **Seler**

Museumsnr: ÅBM 1583B

Hjemsted: Barsmark, Løjt

Beskrivelse: Mønstrede seler med silkekanter



66. **Seler**

Museumsnr: ÅBM N2H 1878

Hjemsted: Ukendt

Beskrivelse: Broderede med korsting og perler, forret med silke.



67. **Kjoleafstivere**

Museumsnr: TØM

Hjemsted: Ukendt

Materiale: Metalringe









Litteratur:

Stambladet 1964

Erna Lorenzen: Hvem sagde Nationaldragt? Wormanium 1987.

Gudrun Andresen og Klara Sørensen: Fra Silkesko til Bondens Bo, Danmarks Folkelige Broderier, 1988.

Liste over Museum Sønderjyllands afdelinger, som har bidraget til udstillingen:

ÅBM Kulturhistorie Aabenraa

HAM Arkæologi Haderslev

TØM Kulturhistorie Tønder

MSS Sønderborg Slot